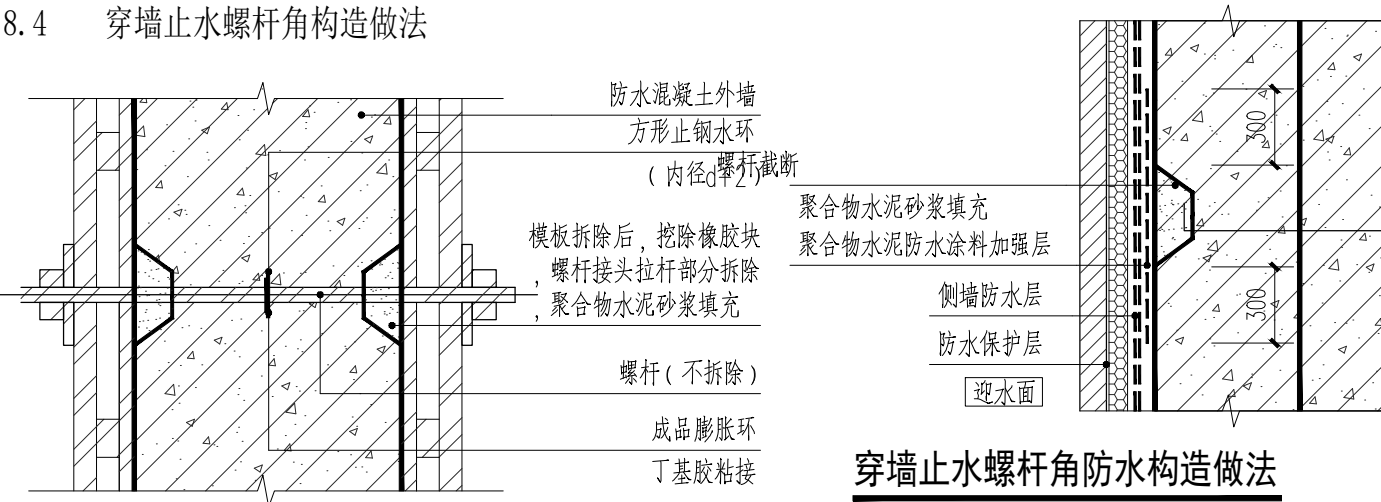


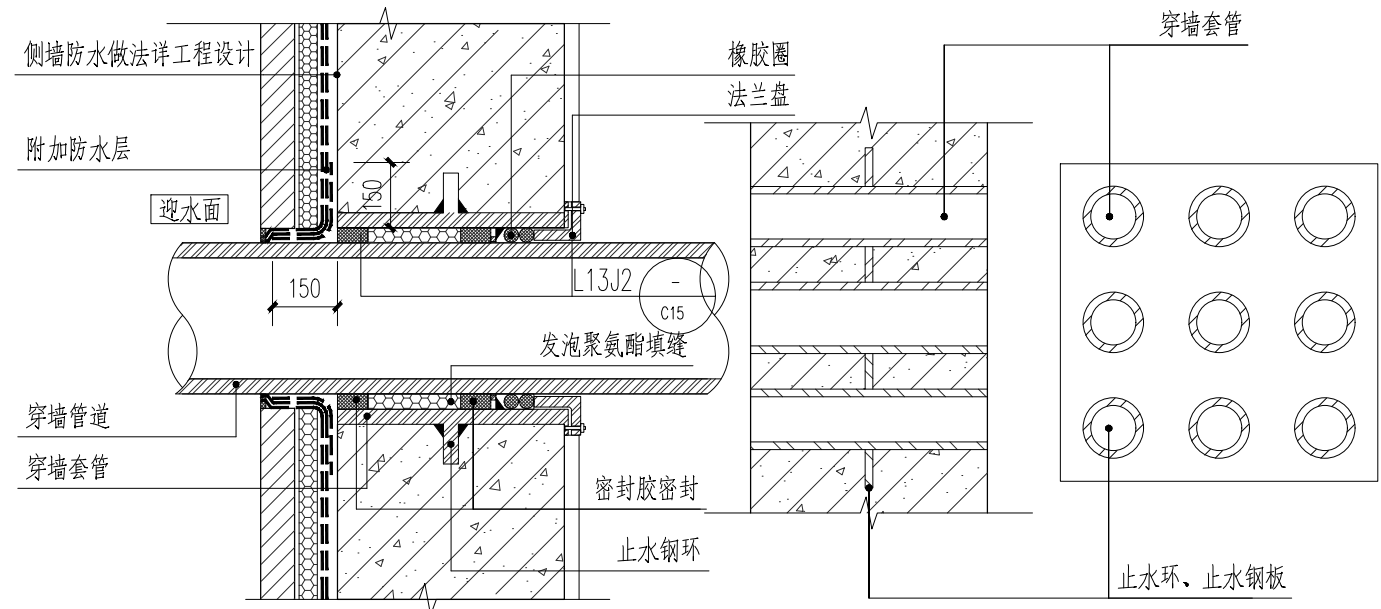
8.4 穿墙止水螺杆角构造做法



穿墙止水螺杆角防水构造做法

穿墙止水螺杆角防水构造做法说明：

- 止水环与螺杆应满焊；
- 螺杆洞水泥砂浆分层填充密实、平整，外侧设置Φ50的聚合物水泥防水涂料加强层。



穿墙套管外墙防水构造做法一

穿墙套管外墙防水构造做法二

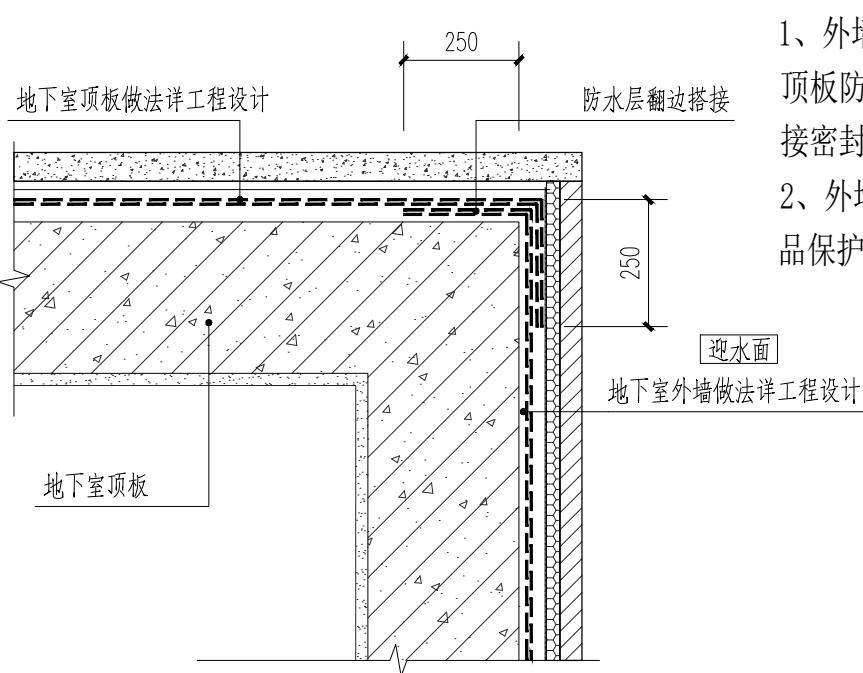
穿墙套管外墙防水构造做法一说明：

- 穿过地下室地面、顶板、外墙的管道应设带止水钢板的防水套管。止水钢板翼环宽度不应小于50mm，厚度不应小于2mm，并与套管双面满焊；
- 浇筑混凝土时，应采取措施防止水泥浆进入套管内；
- 穿墙管与套管、套管与混凝土之间，应在内外两侧端口进行密封处理。密封材料嵌入深度不应小于20mm，且应大于间隙的1.5倍，中间间隙宜采用聚氨酯泡沫填缝剂填实；
- 防水加强层材料同外墙整体防水材料，侧墙整体防水层应将加强层全部覆盖。

穿墙套管外墙防水构造做法二说明：

- 钢板止水穿墙套管群应与结构钢筋焊接固定；
- 其余同穿墙套管一节点说明；
- 不得使用PVC套管。

8.6 地下室顶板防水做法

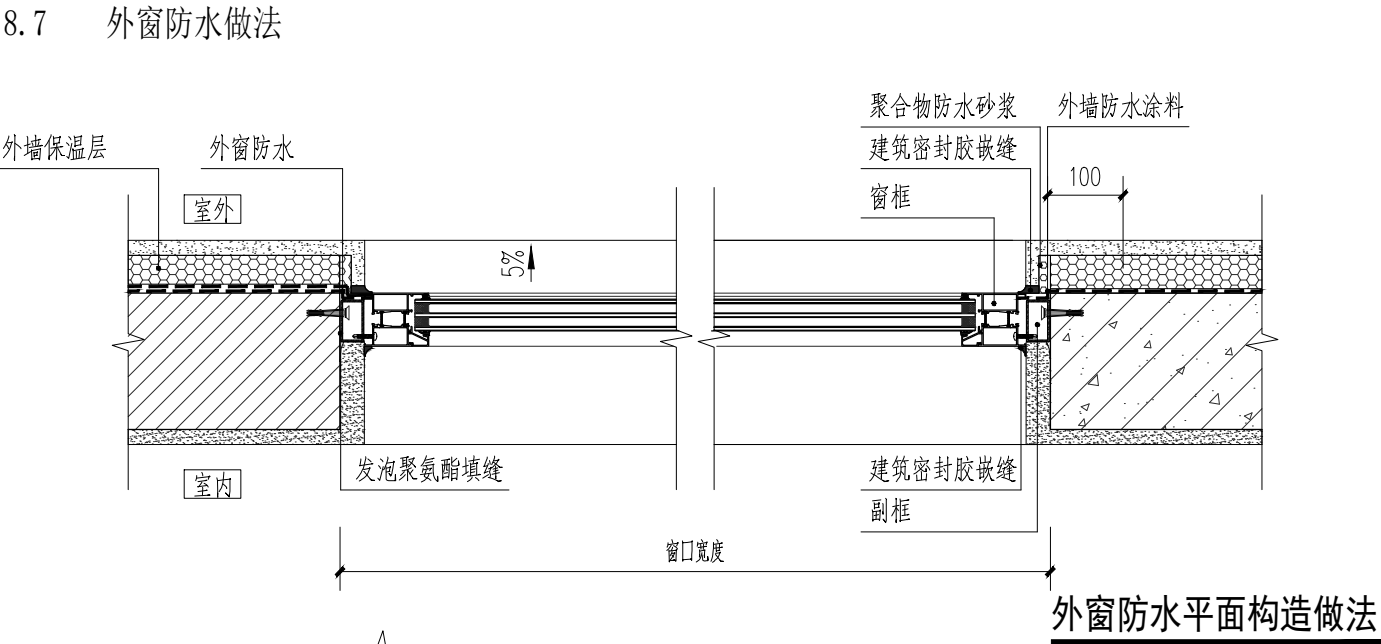


顶板与外墙转角收头构造做法说明：

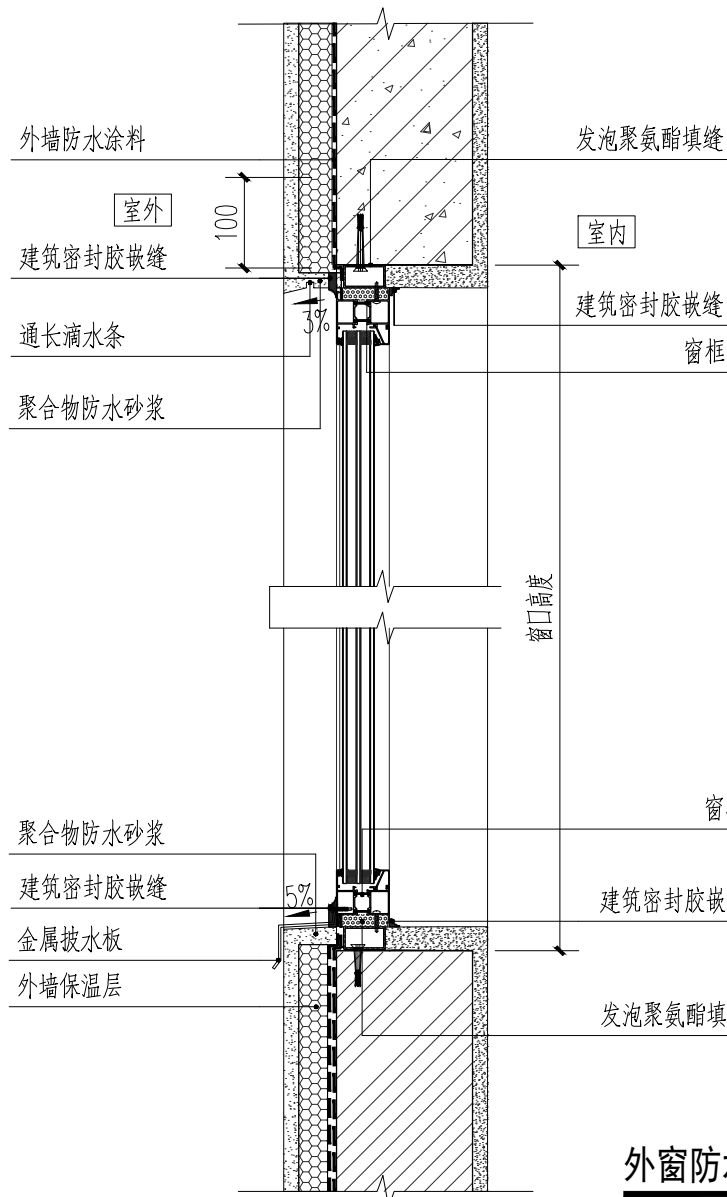
- 外墙防水层施工时向顶板翻边搭接250mm，顶板防水层施工时向外墙翻边搭接250mm，搭接密封形成整体；
- 外墙防水施工完成后，应做好防水层的成品保护，在顶板防水层施工前做好清理工作。

顶板与外墙转角收头构造做法

8.7 外窗防水做法



外窗防水平面构造做法

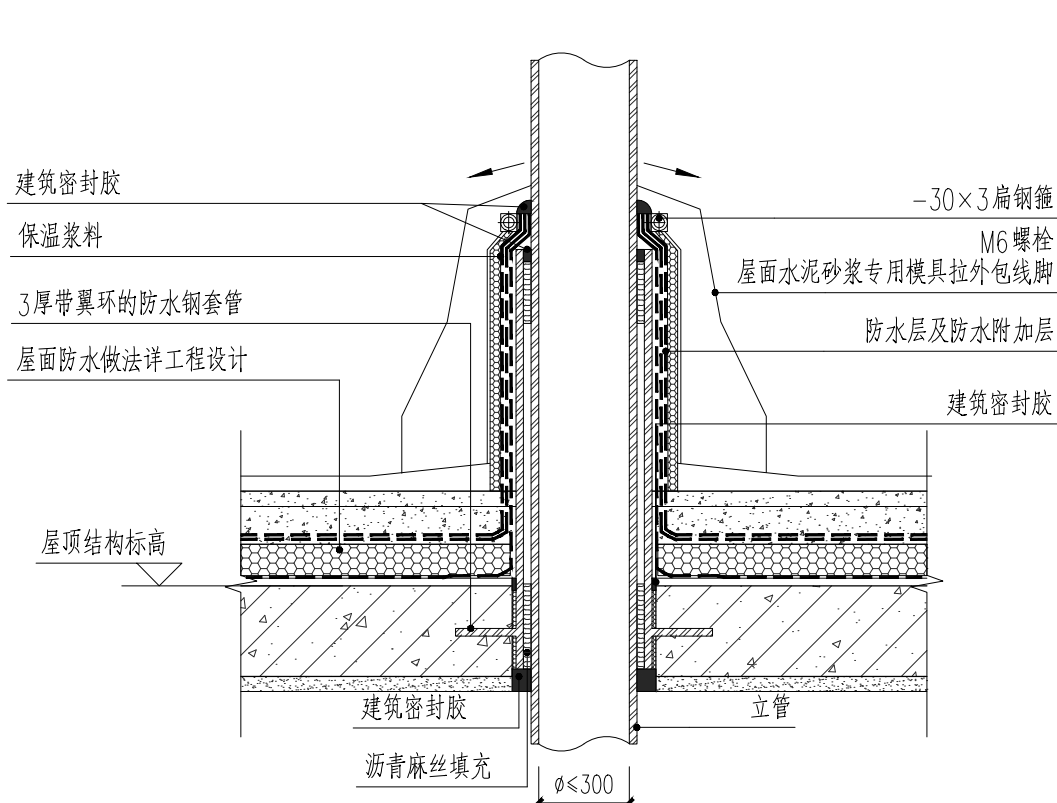


外窗防水剖面构造做法

外窗防水构造做法说明：

- 本安装方式适用于外立面材料为涂料项目，采用净洞口干法安装方式；
- 窗框与墙体基层间采用聚氨酯发泡填塞；
- 室外侧洞口范围采用防水砂浆找平，窗框与洞口基层墙体接触部位，在室内、外两侧均需打胶；
- 窗台排水坡度不小于5%，窗顶向外倾斜坡度不小于3%并设滴水。

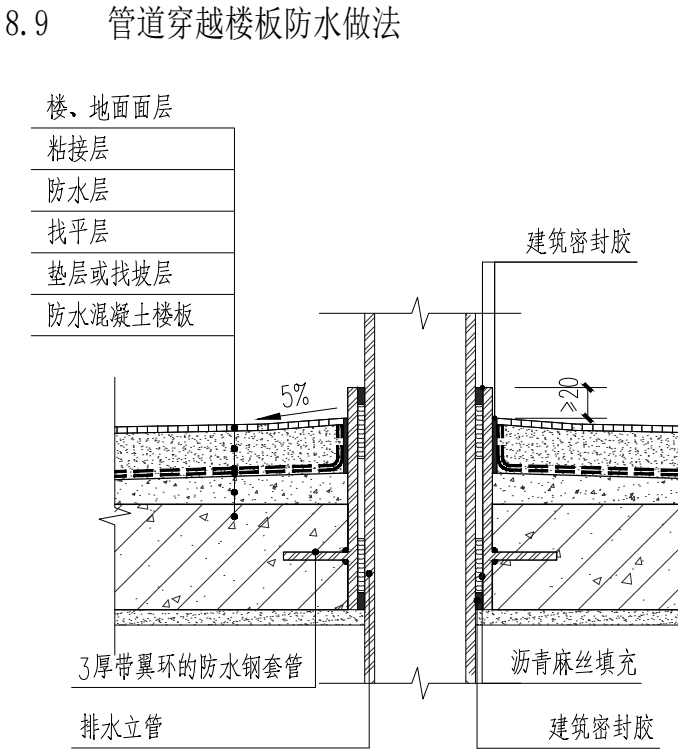
8.8 管道出平屋面防水做法



平屋面管道防水构造做法说明：

- 出屋面管道预埋3mm厚带防水翼环的防水钢套管；
- 密封材料嵌填应密实、连续、饱满，粘结牢固。

8.9 管道穿越楼板防水做法



管道穿越楼板防水构造做法说明：

- 卫生间等有排水要求的房间与相邻房间建筑地面面层间应有高差且不得小于20mm。卫生间的烟道、井道四周和楼板四周除门洞外，应做混凝土坎梁，其高度不应小于完成面200mm；
- 穿过楼板的套管与楼板之间缝隙应用聚合物水泥防水砂浆或无收缩水泥基灌浆料填塞密实，管道的接口不得设在套管内，套管与立管留缝3mm~5mm，缝口用密封胶封严；
- 细石混凝土阻水圈应整体面层施工前施工，高度高于完成面100mm；卫生间面层应采用干硬性细石混凝土浇筑，坍落度小于50mm，墙面与地面交接处宜做成R50圆角；
- 穿过有防水要求楼板的管道、地漏留洞封堵密实以及防水层施工完成后必须分别进行三次蓄水检验，蓄水高度宜为20mm，蓄水时间不少于24h。

管道穿越楼板防水构造做法

8.10 除设计图纸外，防水构造做法还应参考的标准设计图集

《建筑工程做法》	L13J1	《蒸压加气混凝土砌块墙体构造》	L22J126
《常用门窗》	L13J4-1	《车库建筑构造》	17J927-1
《专用门窗》	L13J4-2	《卫生、洗涤设施》	L13J11
《地下工程防水》	L13J2	《平屋面》	L13J5-1
《坡屋面》			L13J5-2
《建筑变形缝》	L13J14		

以及其它在图纸中引用的图集

